

Naturgas er sikkert

– hvor sikker er du på naturgas?



www.sikker.naturgas.dk

Den farlige kulilte



Kulilte er:

- En giftig luftart, der dannes ved dårlig forbrænding i fx gasfyr, brændeovne og bilmotorer
- Farlig at indånde, selv i små mængder
- Lugtfri og usynlig.

Hvorfor er kulilte farligt?

Kulilte er farlig at indånde, fordi den binder sig ca. 250 gange bedre til de røde blodlegemer end ilt. Det går ud over blodets evne til at transportere ilt rundt i kroppen. Selv meget små mængder kulilte er farlige, og kulilte ophobes i kroppen, så længe man opholder sig i kulilteholdig luft.

Hvor kommer kulilten fra?

Hvis dit gasfyr mangler luft, forbrænder det ikke gassen ordentligt og giver risiko for kulilte.

Er aftrækket/skorstenen samtidig defekt, kan kulilten slippe ud i din bolig.

Ulykker med kulilte er sjældne

– men farlige

Vi har kun oplevet få ulykker med naturgas og kulilte i Danmark, og risikoen for kulilte er ikke større ved naturgas end fra brændeovne, bilmotorer og havegrill.

Men kulilte fra dit gasfyr er sværere at opdage, fordi der ikke udvikles røg eller lugt som fra en brændeovn.

Derfor er det meget vigtigt, at du ved, hvilke symptomer du skal reagere på for at undgå ulykker.

Symptomer på kulilteforgiftning

- Kraftig hovedpine, kvalme, diarre
- Brystsmerter og kramper
- Træthed, døsigthed og forvirring
- Dårligt indeklima, dug på ruderne.

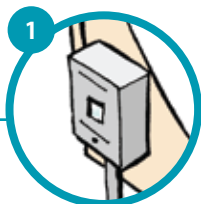
Har du symptomer på kulilteforgiftning?

- Søg læge
- Kontakt Vagtcentralen på 39 54 70 10 eller din vvs-installatør for at få kontrolleret dit gasfyr.



Undgå ulykker:

Hvad kan du selv gøre?



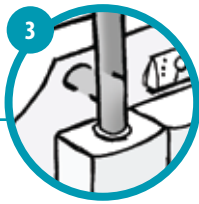
Hovedhane/målerskab

Undersøg, hvordan du lukker for gassen. Har du mistanke om udslip af kulilte eller gas, skal du lukke for gassen ved hovedhanen. Hovedhanen er normalt placeret i målerskabet uden på huset eller i selve fyrrummet.



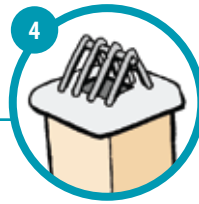
Sikkerhedsmærkat

Sæt mærkaten et sted, hvor du lægger mærke til den. På mærkaten har du de vigtigste råd om sikkerhed og telefonnummeret til Vagtcentralen.



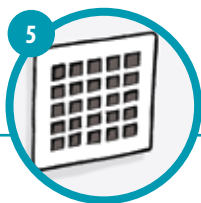
Aftræk, indendørs

Du bør jævnligt se efter, om aftræksrøret virker tæt. Er der huller i, sidder det løst, eller ser det slidt ud, bør du kontakte din vvs-installatør. Lugt eller fugt i rummet kan også være tegn på, at aftræksrøret er utæt.



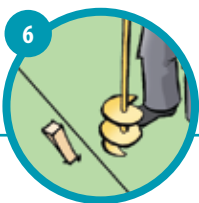
Muret skorsten

Går aftrækket fra dit gasfyr op gennem muret skorsten, skal du have en fuglerist eller hætte monteret på toppen. På den måde undgår du, at fugle bygger rede i skorstenen og forhindrer røg og forbrændingsprodukter i at slippe ud i det fri.



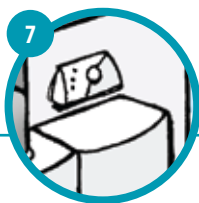
Friskluftventil

Hvis du har et gasfyr med åben forbrænding, skal du sørge for, at friskluftåbningen ud til det fri aldrig spæres eller tilstoppes. Du skal også holde rent omkring gasfyret og i det rum, hvor det er placeret. Manglende luft til gasfyret giver dårlig forbrænding og risiko for kulilte.



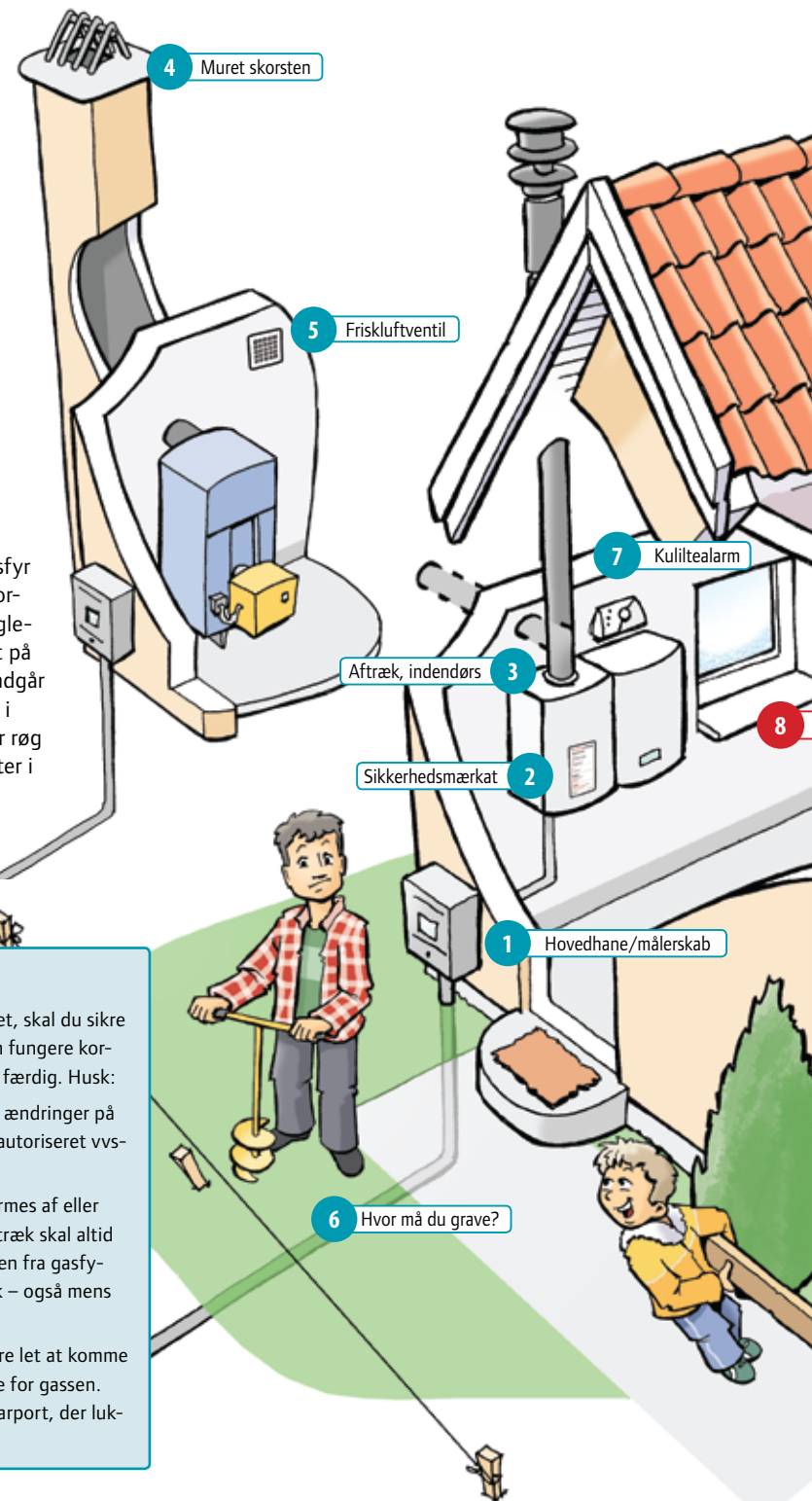
Hvor må du grave?

Det kan være farligt at grave hul på en stikledning. Få derfor en tegning over din stiklednings placering i jorden, inden du begynder et gravearbejde i haven. Få gratis information og ledningsoplysninger på vores hjemmeside.



Kuliltealarm

En alarm kan give dig ekstra sikkerhed, men husk, at du stadig skal sørge for, at dit gasfyr vedligeholdes, så det fungerer korrekt. Læs brugsanvisningen for at se, hvornår alarmer eventuelt skal skiftes ud.



Sikker ombygning

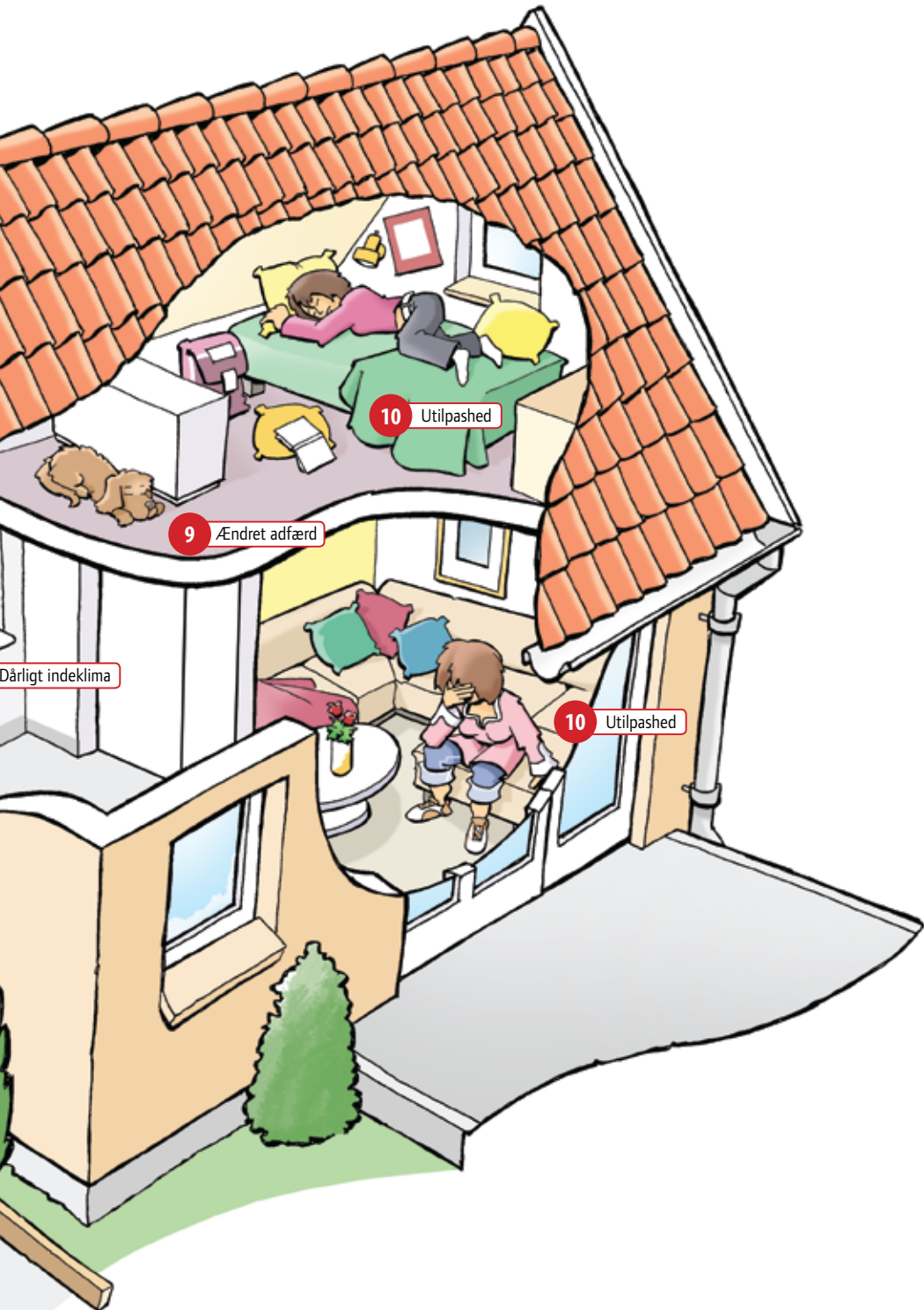
Når du bygger om på huset, skal du sikre dig, at dit gasfyr også kan fungere korrekt, når ombygningen er færdig. Husk: Alle – også midlertidige – ændringer på gasfyr skal udføres af en autoriseret vvs-installatør.

Aftræksrør må aldrig skærmes af eller stoppes til. Udvendige aftræk skal altid munde ud i det fri, så røgen fra gasfyret kan komme ud og væk – også mens ombygningen står på.

Målerskabet skal altid være let at komme til, så du hurtigt kan lukke for gassen. Fx må du ikke bygge en carport, der lukker målerskabet inde.

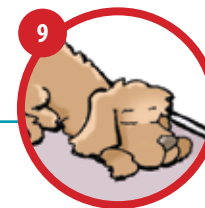
Hvad skal du holde øje med?

Symptomer på kulilte



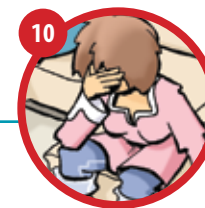
Dårligt indeklima

Virker huset klamt med dårlig lugt indendørs, eller dugger ruderne i fyrrummet, kan det være tegn på, at aftrækket er utæt, og der er kulilte i boligen.



Ændret adfærd hos husdyr

Søger hunden eller katten væk fra fyrrummet, eller holder de sig helt udendørs, kan det være tegn på, at der er kulilte i boligen.



Utilpashed

- Kraftig hovedpine, kvalme, diarre
- Brystsmerter og krampes
- Træthed, dødsghed og forvirring.

Symptomerne på kulilteforgiftning ligner meget symptomerne på influenza. Hjælper det at komme ud i frisk luft, er det tegn på kulilteforgiftning.



Gaslugt

Naturgas er tilsat et lugtstof, så selv meget små mængder gas lugter kraftigt. Derfor vil du hurtigt opdage selv små gasutætheder.

Hvad skal du gøre, hvis du lugter gas?

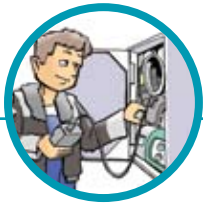
- LUK for gassen ved hovedhnanen
- ÅBN vinduer og døre til det fri
- **KONTAKT** Vagtcentralen på 39 54 70 10
- UNDGÅ brug af åben ild og at tænde og slukke for elektriske apparater.



Har du symptomer på kulilteforgiftning?

- Søg læge
- Kontakt Vagtcentralen eller din vvs-installatør for at få kontrolleret dit gasfyr.

Brug en autoriseret vvs-installatør



Gør det **ikke** selv

Du må ikke selv installere eller reparere dit gasfyr. Alt arbejde på gasfyret skal udføres af en vvs-installatør, der er autoriseret til naturgas.

Du sætter din egen og din families sikkerhed på spil, hvis du bruger uautoriseret arbejdskraft eller gør det selv.



Tjek vores oplysninger om dit fyr

Det er vigtigt for din sikkerhed, at vi hurtigt og nemt kan kontakte dig, hvis der opstår problemer med den type gasfyr, du har.

Din vvs-installatør har pligt til at fortælle os, når han installerer eller laver ændringer på dit gasfyr. For en sikkerheds skyld kan du bede vvs-installatøren om en kopi af de oplysninger, han skal give til os.

Du bør tjekke, om vi har de korrekte oplysninger om dit gasfyr på vores hjemmeside. Er der fejl i oplysningerne, så kontakt os hurtigst muligt.

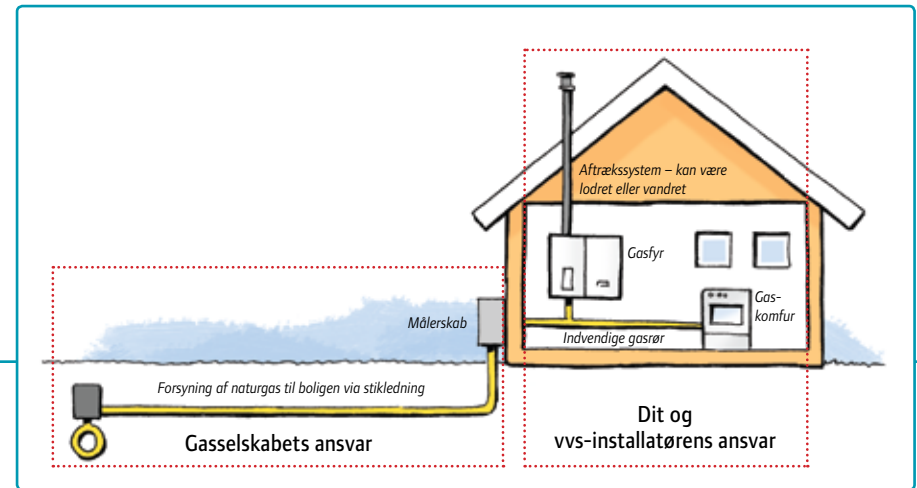
Bliv tryk med en serviceaftale

Ulykker med naturgas er sjældne, men de, der sker, kunne ofte have været undgået, hvis gasfyret havde været ordentligt vedligeholdt. Tegner du en serviceaftale hos os eller et autoriseret vvs-firma, kan du trygt regne med, at dit gasfyr er sikkert og fungerer, som det skal.

Ring til os, eller se på vores hjemmeside, hvis du vil tegne en serviceaftale.

En serviceaftale sikrer, at:

- Veluddannede servicemontører efterser og vedligeholder dit gasfyr regelmæssigt
- Dit gasfyr udnytter gassen effektivt
- Dit gasfyr altid fungerer optimalt
- Du får hurtig hjælp, hvis gasfyret går i stå, og du betaler kun for eventuelle reservedele.



Hvem har ansvar for hvad?

Du har ansvaret for, at

- gasfyret bliver vedligeholdt og betjenes korrekt
- aftrækket/skorstenen bliver vedligeholdt
- aftræksrør/skorsten og friskluftåbninger ikke spærres eller tilstoppes
- gasmåler og hovedhane altid er lette at komme til
- installation eller reparation af gasfyret bliver udført af en autoriseret vvs-installatør
- lovpligtige servicekrav overholdes
- din stikledning ikke bliver beskadiget, når du bygger om på huset eller graver i haven.

Vvs-installatøren har ansvaret for at

- udføre nye installationer og ændringer på dit gasfyr korrekt
- oplyse os om nye installationer og ændringer på dit gasfyr
- vise dig, hvordan du bruger dit gasfyr og de tilsluttede apparater
- give dig en dansk brugsanvisning til gasfyret.

Vi har ansvaret for at

- have en vagtcentral, som kan kontaktes døgnet rundt
- udføre stikprøvekontrol på nye gasfyr
- overvåge sikkerhedsniveauet på eksisterende gasfyr
- give dig information om sikkerhed.



Hovedstadsregionens Naturgas I/S
Gladsaxe Ringvej 11
2860 Søborg

Tlf: 39 54 70 00
Fax: 39 67 23 98
www.hng.dk

www.sikker.naturgas.dk